



王老先生有塊地 ㄖ ㄖ ㄖ ㄖ

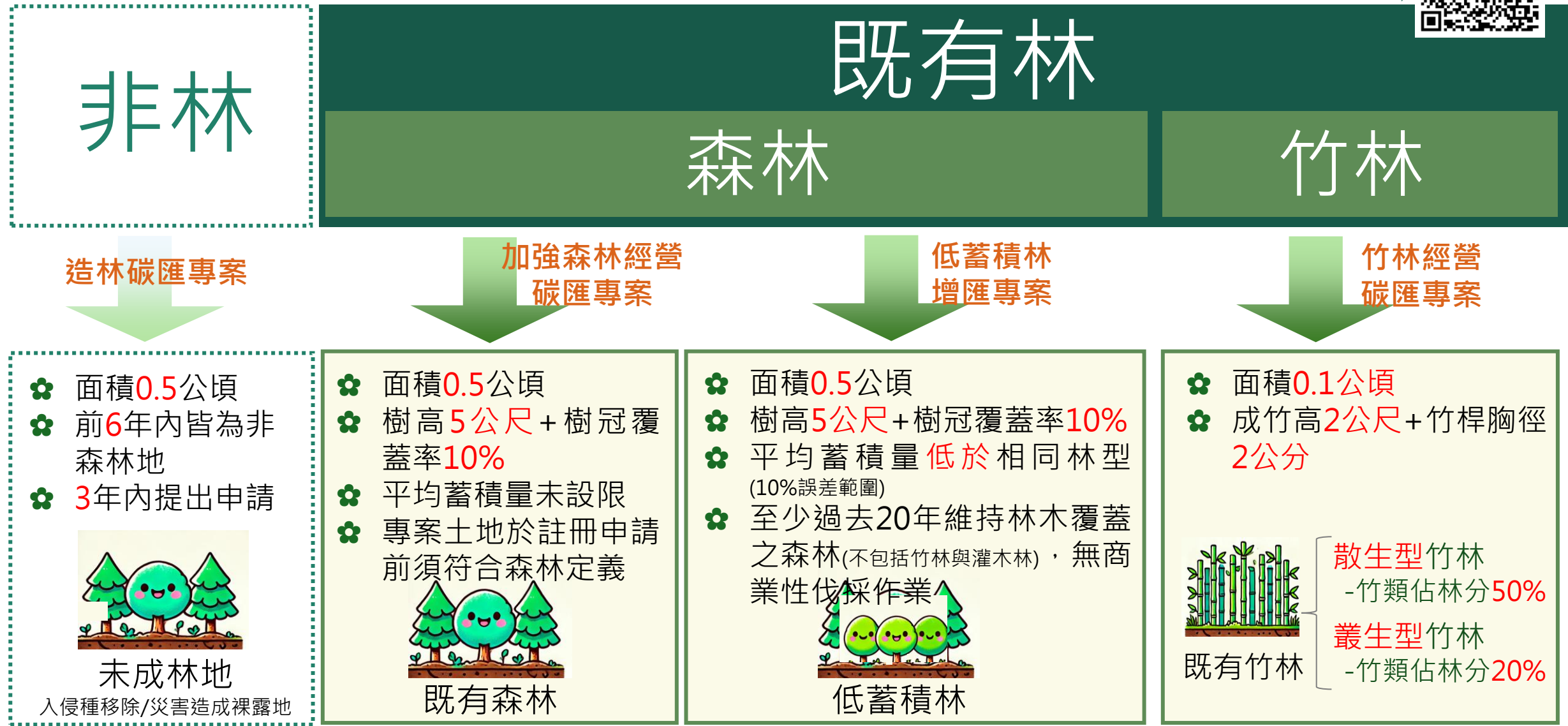
# 種樹如何取得減量額度

環境部氣候變遷署

2025年12月10日第2.0版

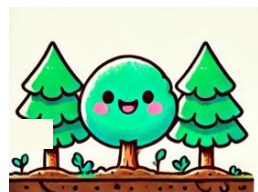


# # 1 申請條件



# # 2 如何執行

非林



未成林地

透過造林  
增加碳匯

- ✓ 栽植喬木
- ✓ 復育林地
- ✓ 撫育

既有林

森林

竹林



既有森林



低蓄積林

加強森林經營措施  
增加碳匯

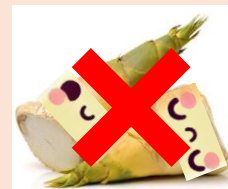
- ✓ 林分撫育、間植、疏伐
- ✓ 延長輪伐期、調整經營目標



既有竹林

執行竹林經營措施  
增加碳匯

- ✓ 除草、除蔓之竹林整理撫育作業
- ✓ 伐密留疏、補植竹苗、空間結構
- ✓ 病蟲害防治、加強護林防火

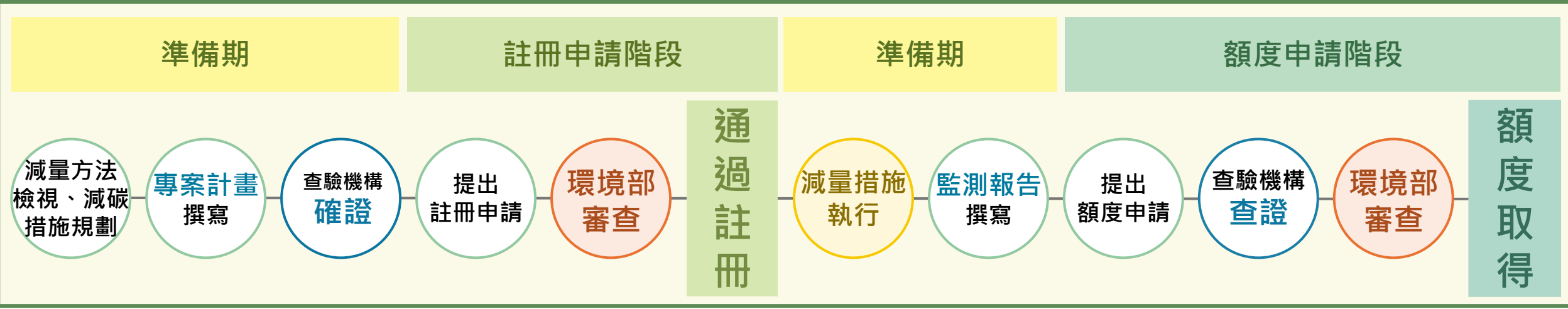


不適用生產竹筍之竹林；  
生產之竹產品壽命短於5年  
不得納入碳匯計算

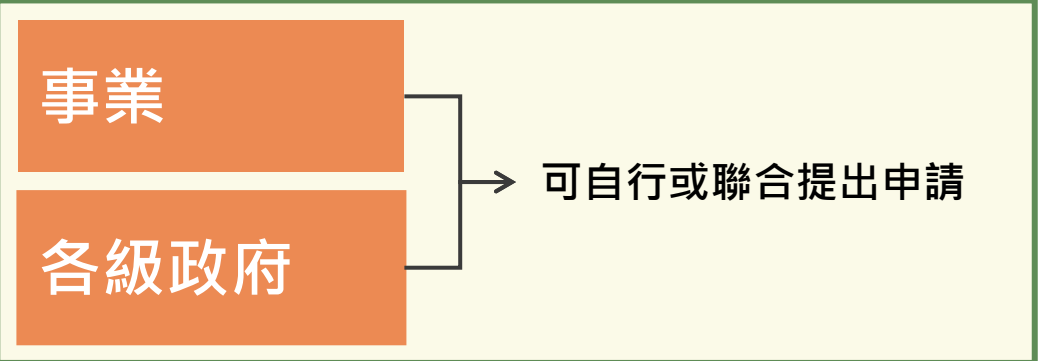
並非有地有林就有額度！！



# # 3 申請資格及程序



## 申請資格



## 注意事項

- ✓ 不能以個人身份提出申請
- ✓ 事業包含公司、行號、工廠、民間機構、行政機關（構）
- ✓ 檢具經公證之合約書或相關證明文件
- ✓ 於專案計畫書載明減量額度之約定分配原則

林業合作社

# # 4 注意事項

1

## 依據減量方法確認土地現況

- ✓ 土地之清冊、地籍資料、所有權證明、租賃契約
- ✓ 過去之正射影像圖（附時間戳記） / 獎勵造林契約...等

2

## 依循計畫書執行減量措施

- ✓ 舉凡：整地方式、樹苗 / 樹穴大小、種植間距、種植方式、監測頻率及方式...等，應依註冊通過後之計畫書執行
- ✓ 注意及評估對土壤擾動程度，遵從我國水土保持相關規範

3

## 收穫林 / 竹產品相關事項

- ✓ 將相關收穫 / 買賣歷程等登錄至官方追溯系統
- ✓ 紀錄收穫材從林地搬出之路程距離 / 運輸工具等資訊
- ✓ 申請「竹林經營碳匯專案」者，邊界內喬木不得任意伐除
- ✓ 申請「低蓄積林增匯專案」者，邊界內林木不得收穫為商業性使用，且收穫林產品之儲存量不納入減量計算

## # 5 參考資料/連結

- 減量方法查詢及相關表單下載：

溫室氣體白願減量暨抵換資訊平臺

<https://carbonoffset.moenv.gov.tw/>

- 相關法規：

《溫室氣體白願減量專案管理辦法》

<https://gov.tw/M1k>