



性別案件防治 與法律常識

報告人：程立民

2015. 8. 6

講師簡介

- 學歷--輔大法律系、東海大學公行所碩士、
大葉大學管理學院博士候選人
- 現任--臺中市政府法制局行政執行科編審
教育部性別平等教育師資庫講師
勤益大學性騷擾申訴評議委員會委員



壹、性霸凌事件防治



2015.6.5 高雄立志中學



霸凌止步

反擊霸凌

受凌反擊、「魚吃蝦米」...

性霸凌

校園性侵害或性騷擾

肢體霸凌

毆打身體、搶奪財物、.....

關係霸凌

排擠孤立、操弄人際、.....

言語霸凌

出言恐嚇、嘲笑污辱、.....

網路霸凌

散佈謠言或不雅照片、.....



霸凌事件的分類

	定 義	類 型	具 體 型 態
校 園 霸 凌	1. 兩造勢力（地位）不對等。 2. 攻擊行為長期反覆不斷。 3. 具有故意傷害的意圖。 4. 呈現生理或心理侵犯的結果。	肢體霸凌	毆打身體、搶奪財物、……
		關係霸凌	排擠孤立、操弄人際、……
		語言霸凌	出言恐嚇、嘲笑污辱、……
		網路霸凌	散佈謠言或不雅照片、……
		反擊霸凌	受凌反擊、「魚吃蝦米」…
		性霸凌	校園性侵害或性騷擾

（資料來源：中央警察大學林滄崧教授整理）

國中生遭霸凌情形

資料來源：教育部

教育部問卷調查 (99年5月底-6月初，樣本數10萬)

全國國中生94萬多人

本學期迄今，
是否曾被同學毆打？



是否被同學勒索金錢
或物品？



霸凌事件中霸凌者、受凌者及旁觀者關係



霸凌者 (胖虎型) :
一個在學校或團體中不停地對其他同學或某些特定對象進行傷害、恐嚇、威脅或刻意排擠的人

受凌者 (大雄型) :
主要被欺負的對象，這些人長期被欺負下，對身心、健康及發展會有深遠的負面影響

旁觀者 (小夫型) :
任何一位知道霸凌正在發生的人，旁觀者「看熱鬧」的心態，會鼓勵、協助霸凌者進行傷害性的行為

霸凌事件對霸凌者、受凌者及旁觀者所造成的影響

霸凌者	霸凌者「訴諸外在暴力行為來處理自身情緒問題」的模式，未來可能成為發生法律或社會問題的高風險群。
受凌者	要面對各種的心理及社會困境，可能衍生憂鬱、孤立、焦慮、低自尊，以及社會疏離、社會拒絕等現象。為了避免被同儕拒絕或敵意對待，受凌者可能不願承認或隱瞞被霸凌的事實，這使得教師難以及時介入中止，受凌現象於是持續發生。
旁觀者	霸凌事件會讓旁觀者產生如同親身經歷般的身心理感受，獲得的認知就是「力量遠勝公平性」，可能造成受凌者對社會的冷漠與無情，甚或模仿暴力行為。

多對一

標題：女人我最大？讓同學壞話 男學生遭娘子軍「霸凌」

[瀏覽完整版]

Sweetheart 發表於：2011/5/11 上午 09:05:44

1/1

此主題相關圖片如下：桃園縣校園在杜傳出霸凌事件，一名男學生因在網路上影射同學賣淫，慘遭「娘子軍」的痛扁。(圖/取自影片).jpg



桃園教育界日前又傳出霸凌事件。不過，此次情況相當「特殊」，是一名男學生慘遭一群「娘子軍」教訓，而且還不敢還手。據了解，該名男學生是因在MSN上亂講同學壞話，影射有人賣淫，才會被女生痛扁。這起事件也引起立委邱勝雄注意，不但主動通報桃園縣長吳志揚縣長室，並在個人臉書上透露案情。

上傳這起霸凌事件影片的網友表示，她是受到該學校中某家長所託，旨在揭發這次的校園霸凌。而全長7分16秒的影片中，一開始遭霸凌的男學生態度相當「理直氣壯」的樣子，而圍在他身邊的女學生看起來反而有點不知所措，一名男生還對該名男學生「喊話」：「一個打三個不用怕啦！」

直到女生開始扇對方巴掌，外圍也隨之傳來不少叫喊的聲音，有男有女，甚至有人下「指導棋」，提醒霸凌者不要打眼睛，因為「(眼銀)打爆了要賠阿！」影片進行到一半，一旁還有女生問「很爽吼？」一名打人的女學生開心表示「好爽囉！害我扭到手。」更有人提議要拿「棒球棍」教訓該名男學生。

霸凌的女學生施暴時還不忘「整理儀容」，動手後檢到零什麼的，女學生們不斷要求遭痛扁的男學生「道歉」，但對方始終低頭不語，讓圍觀的同學都忍不住抱怨「好久囉！我想去睡覺了！」而影片從頭到尾，不斷有路過的學生入鏡，但卻沒有任何人對這起惡行有反應，彷彿這是他們每天經過此地都會看到的景象。



o https://www.youtube.com/watch?feature=player_embedded&v=f467jVzqO5g



上課遭潑水 網路霸凌女學C



言語或行為



性霸凌案例1

1. 事件摘要

某校1名特教學生A男，常對同班女學生有不當行為，如從後方抱女生、在女同學耳後吹氣、拍打女同學背部等，女同學無法忍受，又無可奈何，遂集體向學校反映此一問題。



性霸凌案例

2. 本案重點

- (1) 特教學生成為霸凌者之輔導作為。
- (2) 違反性別平等之霸凌行為之處置。
- (3) 輔導室適時介入的重要性。



性霸凌案例

3. 處理經過

- (1) 導師提出校園事件性侵害或性騷擾事件調查申請書，學務處召開性別平等教育委員會。
- (2) 學務主任召集相關人員，請家長到校，並建議A生就醫。
- (3) A生由家長送醫診斷後，發現罹患「自閉症合併躁鬱症」。
- (4) 學校對相關女生實施輔導，並加強全班團體輔導。
- (5) 輔導老師加強對A生之心理輔導。



性霸凌案例

- (6) 通報市政府家庭暴力及性侵害防治中心。
- (7) 由輔導主任、導師、特教老師至A生家訪，A生情緒極不穩定，老師建議家長將A生送醫治療（後A生住院治療）。
- (8) 召開個案研討會議研議輔導策略。



性霸凌案例

4. 處理建議

- (1) 特教學生之行為改變需注意學生特質，學生輔導過程建議加入特教團隊人員。
- (2) 教導學生如同學有不當行為制止不聽，應及早反應，以便介入處理。
- (3) 教導學生自我保護及與特教同學溝通技巧。



教育部

性別平等教育

全球資訊網

Gender Equity Education, MOE



案例2--網路、言語、性別、肢體混合霸凌

1. 事件摘要

某高工一年級男學生（A生）因舉止較秀氣，長期遭同班同學嘲笑是「娘炮」、「人妖」，曾於音樂課遭同學創作歌詞作弄（老師未制止），還被拍下照片加上「死娘炮」字眼傳給全班同學。該生有憂鬱症病史，曾數度起輕生之念，亦曾求助輔導室。

某天，A生於進教室時遭同學作弄將門關上，進而引發衝突，A生右手骨折



案例2

2. 本案重點

A生長期被同學言語嘲弄，曾向輔導室反映輕生念頭，但未獲重視，即使A生家長為該校老師，亦無法阻止A生遭言語嘲弄情形。



案例2

3. 處理經過

- (1) A母告知校方後，校方邀集雙方家長、導師、輔導教官及生輔組長針對此事進行瞭解與協商。
- (2) A同學家長向校方性別平等委員會提出申訴，生輔組受理後轉介輔導室，性平會決議成案並開始於期限內完成調查，學務處也依性平會決議及相關法規辦理召開學生重大獎懲委員會。

A生家長認為該校導師事前處置不當，致該生飽受嘲弄，事後校長、導師及學務處處置不當，致該生未獲公平對待；後**A**生辦理休學、重考基測，**A**母（為該校老師）亦提前辦理退休。

案例2

4. 建議：

(1) 班級經營落實度方面：

- ✓ A生長期遭同班同學嘲笑是「娘炮」、「人妖」，導師應早有耳聞，也應及早告知輔導室，以共商對A生與霸凌學生輔導策略與措施。另導師在尋求生輔組的協助，邀請雙方家長到校討論協助兩造學生學習保護自己與尊重他人，最後，需積極對全班同學進行相關的法律教育。

平時多利用機會對同學進行相關的法律教育，遇有霸凌事件則需即時聯繫相關處室人員，如輔導室、教官室、生輔組等，共商對策，即時處理可以避免傷害擴大，並讓相關學生獲得應有的學習（A生需增強保護自己的能力，霸凌學生需培養尊重他人的觀念）。

案例2

(2) 加強對霸凌學生、受凌學生與旁觀學生的輔導措施：

- ✓ 例如可透過小團輔與班級輔導，藉一些角色扮演或法律問題的討論，讓學生學習保護自己與尊重他人。

(3) 與雙方家長溝通方面：

- ✓ 秉持主動、真誠態度，表達協助學生解決問題的心意。



REACT—學生

性霸凌

何謂性霸凌？

阿魯巴遊戲，算是性霸凌嗎？

「霸凌」，指的是聰明或強壯的同學，濫用自己的優勢、力量，去欺負、侮辱比自己愚笨，或瘦弱的學生，甚至是身心障礙的學生，因此「霸凌」是權力差距的象徵。

在各種「霸凌」行為中，以身體、性別、性取向，或性徵為題材，而加以譏笑、嘲諷、評論或侵犯者，稱為「性霸凌」。

同學間的阿魯巴遊戲，其實算是性霸凌，可能構成校園性侵害或性騷擾。若只是基於好玩，因為阿魯巴遊戲玩的部分涉及性器官，可能具有性意味，因此可能會構成校園性騷擾。如果不只是好玩，還有滿足性慾的猥褻故意，便構成校園性侵害。

資料來源：
<http://gender.cphs.hcc.edu.tw/front/bin/ptlist.phtml?Category=214>

遇到性霸凌該怎麼辦？ 「Yes—No守則」

資料來源：兒福聯盟

NO

YES

Yes — 遇到被嘲笑或欺負的情形，要溫和，但堅定地拒絕對方
一例如：「我不喜歡這樣，請你停止。」可以自行多練習幾次怎麼說。

Yes — 遇到其他同學被嘲笑、排擠或欺負，應該要想辦法阻止。
如果擔心欺負人的同學會反過來欺負你，就請老師來幫忙！幫助弱小是正確的行為，跟「打小報告」完全不同唷！

Yes — 一向學務處諮商輔導中心求助。
請同學幫忙想辦法，和同學一起解決問題。

No — 不要因為身體的特徵、成績、家庭背景等原因嘲笑別人。
每個人都有他的優點、缺點，以及與其他人不同的地方。同學們應該要互相尊重和欣賞。

No — 不要因為其他人都這麼做，就只好跟著做。
雖然你的好朋友可能都會排擠某一個人，但這不是值得學習的好行為，你可以勇敢地說『不』！

No — 不要因為一次的求助失敗就放棄！
多嘗試幾次，你也可以變成校園反霸凌的和平大使。



教育人員如何處理校園霸凌（1/3）

——引自台中市府教育局

- （一）導師觀察或獲知學生疑似霸凌個案，導師應即輔導學生，評估偏差行為類別、屬性及嚴重程度，評估是否請求支援協助。
- （二）疑似霸凌案件或是重大校安事件，送學校防制校園霸凌因應小組確認，小組由校長召集，成員包含導師、學務人員、輔導教師、家長，或社工人員、少年隊代表。

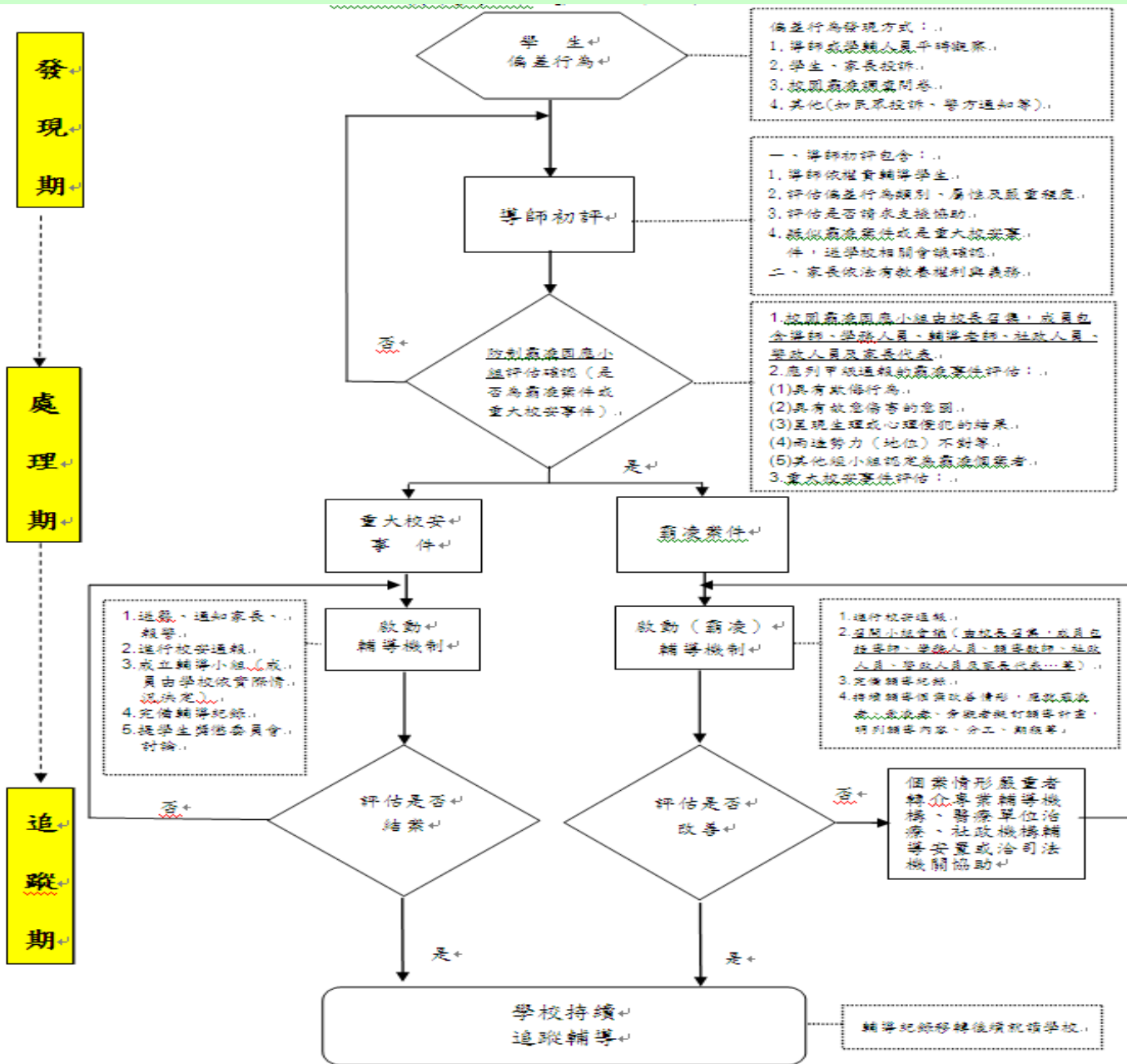
教育人員如何處理校園霸凌(2/3)

- (三) 個案經確認為霸凌行為，應比照甲級通報，家長依法負有教養權利與義務。
- (四) 學生嚴重霸凌行為，學校引進外部資源及輔導教化者，仍由學校列管輔導；如偏差行為已達違法程度，則請少年隊依法偵辦。
- (五) 如超出學校輔導能力之霸凌個案，尚未達違法程度者，可請少輔會（04-23270059）介入輔導。

教育人員如何處理校園霸凌 (3/3)

- (六) 學校輔導評估後仍無法改變偏差行為之學學生，得徵求家長同意後，請相關專業諮商輔導或醫療機構協助矯正與輔導，必要時得洽請司法機關協處及請本市市政府社政單位協助輔導或安置。
- (七) 學校發生重大校園霸凌個案，通報警察局少年隊或警分局少年事件業務承辦人協處。

校園霸凌事件處理流程圖



霸凌事件相關法律責任

有關教育人員（校長及教師）通報義務與責任部分

義務	責任
<ul style="list-style-type: none">● 兒童及少年福利法第30條第2款規定，任何人對於兒童及少年不得有身心虐待之行為。● 兒童及少年福利法第34條第1項規定，教育人員知悉兒童及少年遭受身心虐待者，應立即向直轄市、縣（市）主管機關通報，至遲不得超過24小時。	<p>校園霸凌行為，如已達身心虐待程度者，校長及教師身為教育人員，應依法通報，未依規定通報而無正當理由者：</p> <ul style="list-style-type: none">● 依兒童及少年福利法第61條規定，處新臺幣6千元以上3萬元以下罰鍰。● 依公立高級中等以下學校校長成績考核辦法第7條第1項第2款、公立高級中等以下學校教師成績考核辦法第6條第1項第2款規定，其如屬違反法令，而情節重大者，得記大過。

遠離性霸凌

「性霸凌」指以身體、性別、性取向或性徵為題材，而加以譏笑、嘲諷、評論或侵犯。

「性霸凌」的具體表現行為：

1. 有關性或身體部位的有害玩笑、評論或譏笑
2. 對性取向的譏笑或是對性行為的嘲諷
3. 傳遞與性有關令人討厭的紙條或謠言
4. 身體上侵犯的行為

萬能科大
性別平等委員會

遠離性霸凌，

需要你我共同的努力!

休息一下，
稍後要回來喔！

