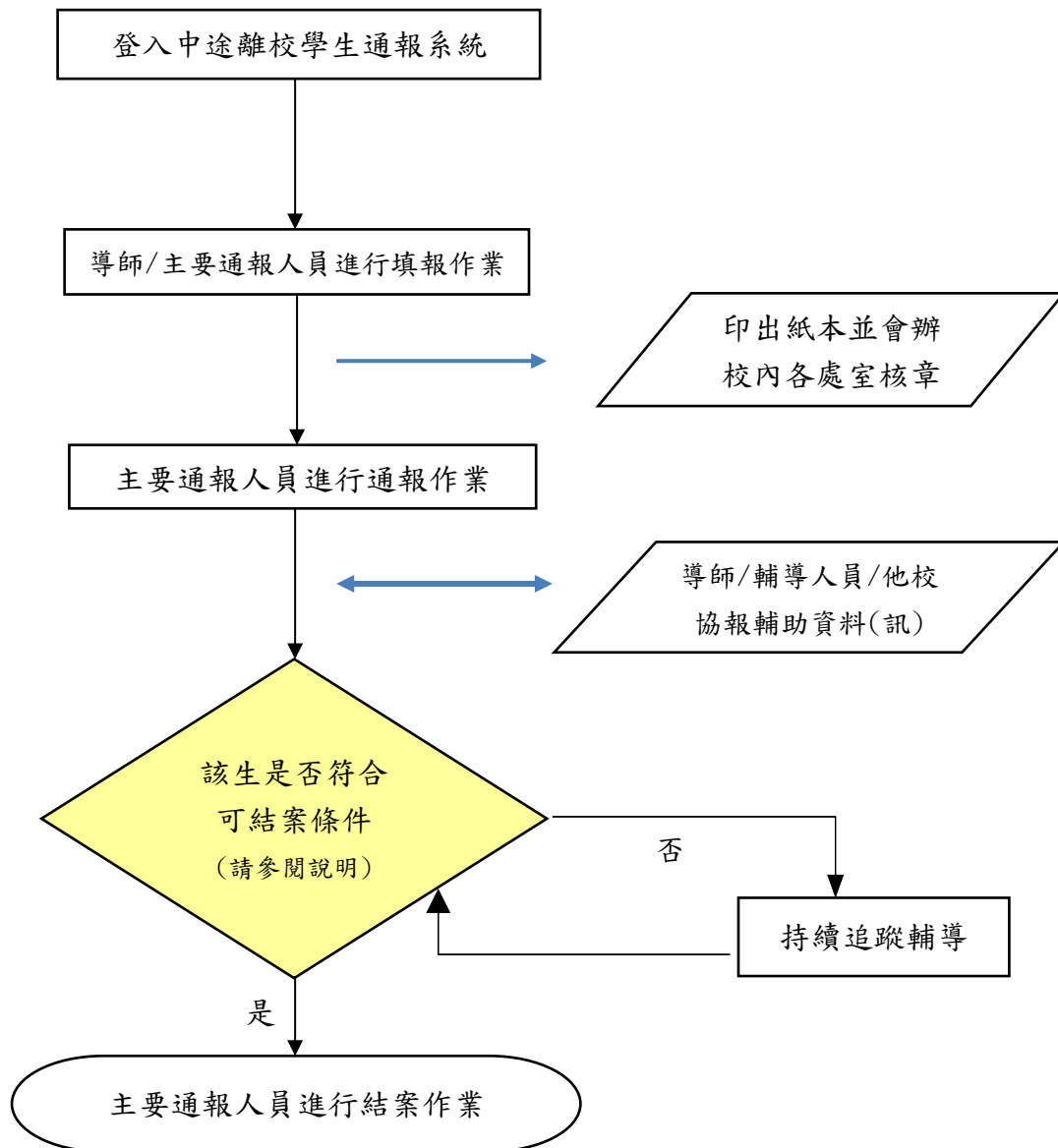


壹、高級中等學校中途離校學生系統通報處理流程圖



◎通報對象：(請逕至 <https://leaver.k12ea.gov.tw/> 進行通報作業)

1. 新生已報到，未經請假或不明原因超過3日以上未到校上課之學生。
2. 轉學時未向轉入學校報到超過3日以上之學生。
3. 無故缺曠課超過3日以上之學生。
4. 學籍管理辦法第十七條第一項之休學學生。
5. 長期缺課學生(指全學期缺課節數達教學總節數二分之一，或曠課累積達四十二節之學生)。

◎可結案條件(符合穩定就學要件)：

1. 學生無故缺曠課3日以上，日後學生返校就學，該生之通報案件即可結案。
2. 學生辦理休學之通報案件，日後學生辦理復學，該生之通報案件即可結案。
3. 學生辦理轉學之通報案件，日後系統有訊息告知該生已轉入他校，或確定掌握該生已轉至他校，該生之通報案件即可結案。
4. 學生轉學到專科學校(含國外學校)，請通報該生轉學後，可立即結案，結案說明請填寫該生預定轉入的學校。
5. 學生辦理休學或其他原因失學，日後該生一直未回到學校就學或未廢止學籍之學生，需追蹤至20歲(民法已成年)為止。該生年滿20歲系統會自動結案。
6. 長期缺課學生，若該生已經畢業或確定離校，可點選「中止預警」。

貳、常見問題

1. Q:填報和通報有甚麼差別?

A:填報只是校內初步填報學生資料，不算通報完成，需再列印出輔導紀錄表，經各單位核章，再將正本交給主要通報人進行正式通報。

2. Q:中離系統可以和學籍系統介接嗎?

A:目前兩系統有介接，若學籍系統有更新學生的學籍，中離系統上學生的學籍也會更新。但學籍系統一學期只更新3次資料(於學期初、學期中及學期末)，所以兩系統在資料更新上會有時間落差的問題。故若系統尚未顯示學生目前學籍，請您跟轉入學校確認學生是否已轉入學校。

3. Q:填報時，學生的學校顯示學生先前就讀的學校，如何通報?

A:為方便老師填報，系統會自動帶出上次填寫的學生資料。若學生的學校顯示學生先前就讀的學校，此為學生上一筆的通報資料，請您修改成貴校再繼續填報。

4. Q:如何確定學生至轉入學校就讀?

A:(1)若轉入學校收到學生後，至中離系統做轉錄登入，您會收到學生已轉入學校的通知，此時確定學生穩定就學，請您將這筆案件結案。

(2)中離系統有和學籍系統介接，若學籍系統有更新學生學籍，中離系統上學生的學籍也會更新，此時確定學生穩定就學，請您將這筆案件結案。

(3)若上述皆無，請您跟轉入學校確認學生是否已轉入學校，若學生已轉入學校，請您至系統將這筆案件結案。

5. Q:學生滿18歲可以結案嗎?

A:滿18歲且未廢止學籍的學生，仍須追蹤至20歲(民法已成年)。滿20歲或已廢止學籍(學籍管理辦法第十九條)者，系統會自動結案。

6. Q:學生超過20歲還需要通報嗎?

A:按照民法的規定，20歲已成年，故超過20歲的學生就毋須通報。

7. Q:(1)學生因死亡離校需要填報嗎?(2)學生中離後死亡如何結案?

A:(1)死亡毋須通報。(2)結案後續追蹤說明點選死亡結案原因即可。

8. Q:填報資料後(系統上送出資料)，發現填報資料有誤欲修改，要如何修改?

A:在系統上送出填報後，為了系統資料的嚴謹性，除了姓名、電話可修改外，其他資料無法在系統上修改，只能將整筆資料刪除再重新填報。

重新填報時輸入學生身分證號碼、點選學生姓名後，系統會自動帶入上一筆填報資料，請您修正填報錯誤之處。請您於修改完成後，再送出填報。

9. Q:為何無法操作系統?主要通報人輸入帳號密碼之後，系統跳出方框顯示:要啟用首頁或查詢功能，需要在設定=>個人帳戶資訊=>輸入Email驗證碼!

A:此為驗證Email信箱是否正確的機制，每學期及每次更換Email信箱時，皆須重新驗證。此功能只有主要通報人及一級主管才有。請您在方框點確定，確定個人帳戶資訊中的Email填寫正確，再按左上方的確定，系統會寄驗證碼到所填寫的Email。接著請至信箱收信，將驗證碼(一串亂碼)填至Email驗證碼欄位，再按左上角的確定。若驗證碼正確，即可點選首頁資訊。

10. Q:離校種類原為無故缺曠課超過3日者，若學生未復學日後辦理休學如何處理。

A:離校種類原為無故缺曠課超過3日者，若學生未復學狀態，之後到校辦理休學，可點選學生姓名按鈕，將離校種類改為休學!

11. Q:中離學生追蹤紀錄可否線上填寫，以方便學校管理。

A:目前中離通報系統以可以線上填寫追蹤記錄，可直接點選案件中的追蹤記錄按鈕，並填寫追

蹤的方式及學生目前情況等資料!